



**ЦЕНТР МАКРОЭКОНОМИЧЕСКОГО АНАЛИЗА И
КРАТКОСРОЧНОГО ПРОГНОЗИРОВАНИЯ**

Тел.: +7(499)129-17-22, факс: +7(499)129-09-22, e-mail: mail@forecast.ru, <http://www.forecast.ru>

**Банкротства юридических лиц
в России: основные тенденции
I квартал 2017**

**Алексей Рыбалка
Владимир Сальников**

*Дата актуализации:
16.05.2017*

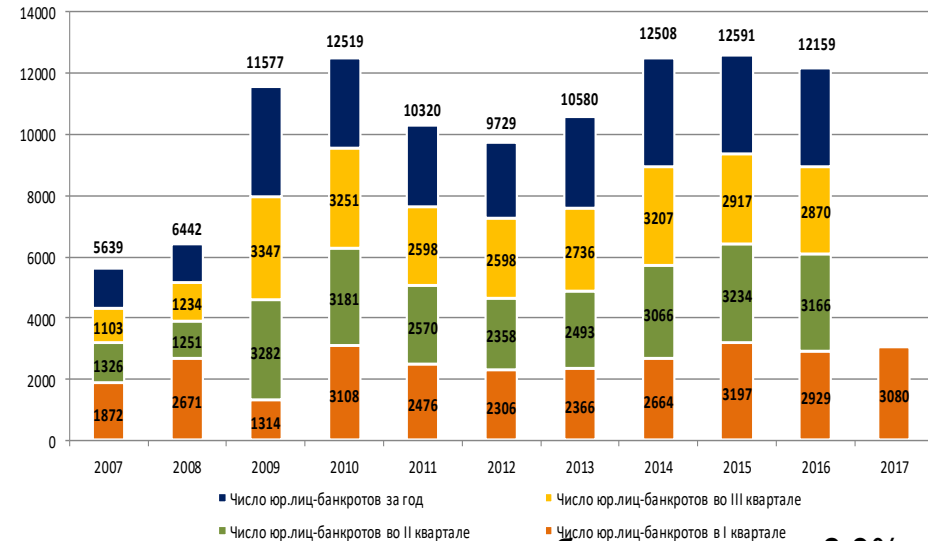
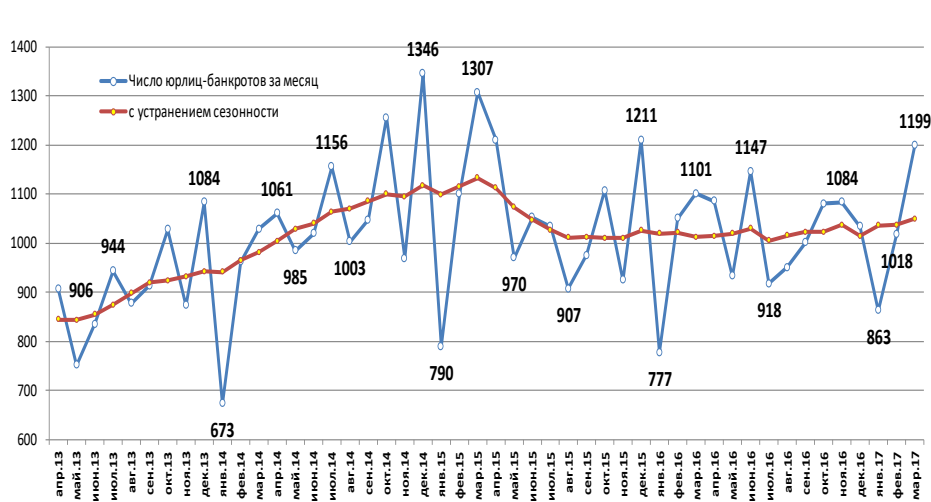
Основные выводы

- ❑ По итогам I кв. 2017 г. число банкротств* в экономике несколько увеличилось: на 1,6% относительно IV кв. 2016 г. и на 2,3% – относительно I кв. 2016 г.: это, тем не менее, почти на 7% меньше, чем было в острокризисном I кв. 2015 г.
- ❑ В I квартале интенсивность банкротств в экономике осталась в установившемся за последние 2 года "коридоре" 1000-1050 юрлиц-банкротов в месяц:
 - однако, данное значение является достаточно высоким: почти на 15% выше, чем в начале докризисного 2013 г., а также почти на 8% выше, чем в аналогичном квартале 2014 г.;
 - возвращение к докризисным уровням 2013 г. возможно при возобновлении устойчивых положительных условий для ведения бизнеса: например, дальнейшее последовательное снижение ключевой ставки ЦБ, которая остаётся пока ещё высокой** и в совокупности с другими факторами, по-видимому, не оказывает достаточного эффекта для преодоления уровня в 1000 юрлиц-банкротов в месяц.
- ❑ Отмечается сильная дифференциация ситуации по отраслям:
 - в строительстве вновь обновилось максимальное значение банкротств предыдущих трёх лет (слайд [№9](#)); зафиксирован резкий скачок банкротств в машиностроении (слайд [№17](#));
 - наибольшее снижение числа банкротств относительно I квартала 2016 г. отмечено в производстве пищевых продуктов – на 40,4%, в сельском и лесном хозяйстве – на 28,8% (слайд [№12](#)) и в электроэнергетике – на 14,4% (слайд [№19](#))
- ❑ Более 2/3 крупнейших по выручке банкротов сосредоточено в сфере торговли (слайд [№6](#)).
- ❑ Среди регионов наибольшая интенсивность банкротств по итогам I квартала 2017 г. была зафиксирована в Тамбовской, Волгоградской и Вологодской областях (см. слайд [№21](#)).

* оценки произведены на основе ряда, очищенного от влияния сезонности.

** с 27 марта 2017 года ключевая ставка была снижена до 9,75%, а со 2 мая 2017 года она установлена на уровне 9,25%.

Динамика количества банкротств в экономике России



По оценкам* ЦМАКП в I квартале в экономике произошло увеличение числа банкротств на 2,3% относительно аналогичного периода 2016 года. Тем не менее, ситуацию с банкротствами юрлиц, в целом, можно назвать стабильной:

- март 2017 г. - 22-й месяц подряд, в котором число банкротств находится в диапазоне от 1000 до 1050;
- значения I квартала 2017 г. почти на 7% ниже пиковых значений I квартала 2015 г., но всё ещё на 23% выше, чем в I квартале 2013 г.

Динамика банкротств сохраняет сильную дифференциацию по отраслям:

- затажной характер кризиса отражается в более острой ситуации в секторах с наибольшим сжатием рынков: строительство, коммерческие услуги и машиностроительный комплекс;
- общая стабилизация в экономике произошла на фоне продолжающегося улучшения ситуации в сельском хозяйстве, пищевой промышленности, электроэнергетике.

* оценки произведены на основе ряда, очищенного от влияния сезонности

Факторы, влияющие на количество банкротств в экономике

□ Условия кредитования.

Произошло поступательное снижение ключевой ставки: 27 марта ЦБ снизил её до 9,75%, а 2 мая – до 9,25%:

- по итогам I квартала число банков, смягчивших условия кредитования, оказалось больше числа банков, сделавших обратное, в сегменте кредитования крупных корпоративных заемщиков на 11,54%, в сегменте кредитования малого и среднего предпринимательства на 13,46%, а в сегменте кредитования населения на 24,8%.

□ Динамика рынков

Говорить о восстановлении потребительского спроса преждевременно – десятый квартал кряду происходит сокращение реальных располагаемых доходов* :

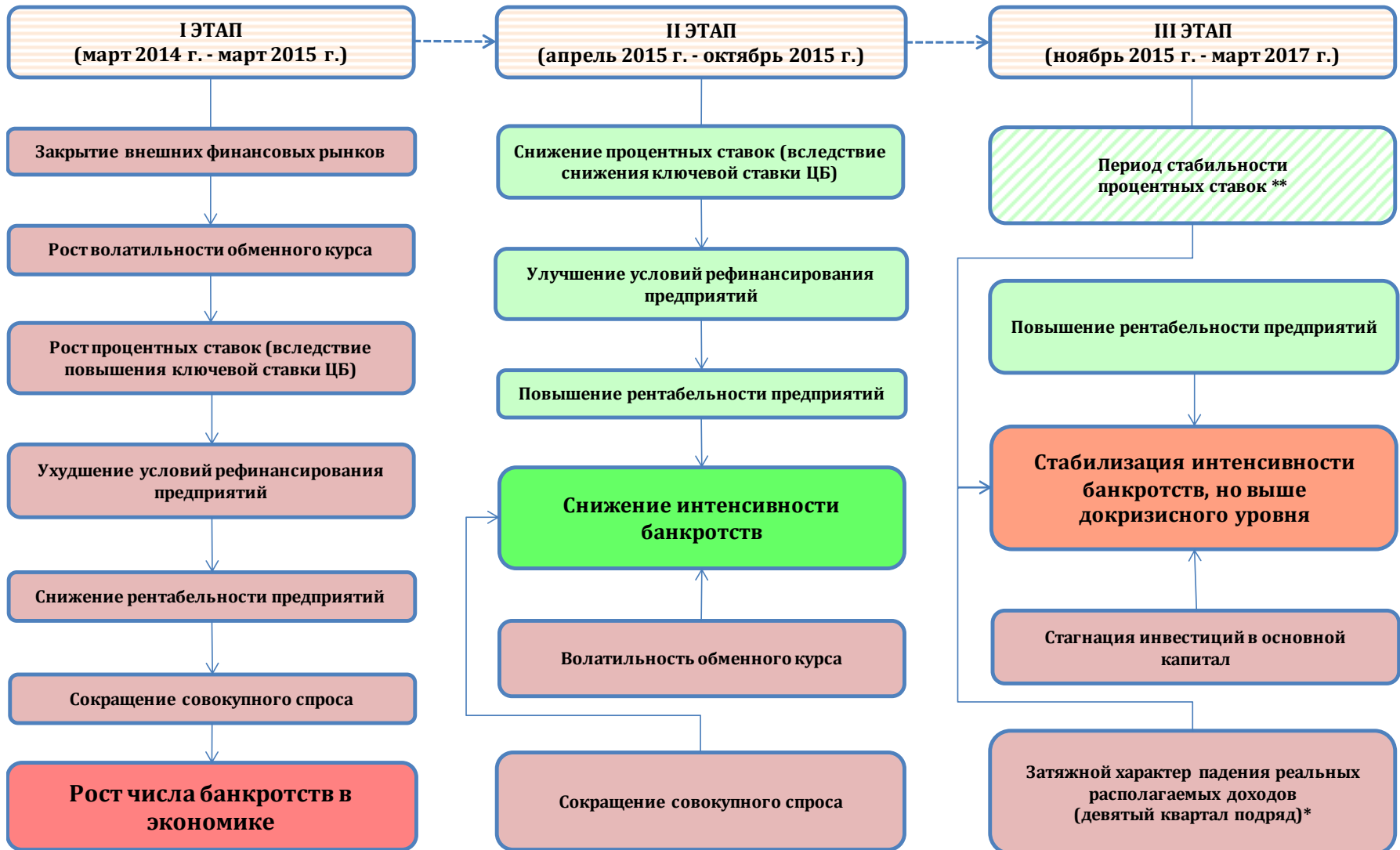
- хотя в I квартале значение оказалось практически сопоставимым со значением I квартала 2016 г., это на 3,7% ниже, чем было в 2015 г., и на целых 8,3% ниже, чем было в 2013 г.

Инвестиционный спрос восстанавливается, но весьма медленно:

- объём предложения инвестиционных товаров в течение I квартала увеличивался на 0,9% в месяц; с учётом глубины предшествующего спада, установившиеся темпы восстановления – невысоки; при сохранении нынешней интенсивности полное преодоление кризисного спада – выход на уровень 2013 г. – состоится лишь к концу 2018 г.

* оценки на основе ряда, очищенного от влияния сезонности и в сопоставимых ценах 2007 г.

Драйверы интенсивности банкротств в экономике



*см. слайд №4

** Политика консервативного снижения ключевой ставки: с 14.06.2016 она была снижена с 11,0% до 10,5%, с 19.09.2016 – до 10,0%, с 27.03.2017 – до 9,75%, а со 2.05.2017 – до 9,25%.

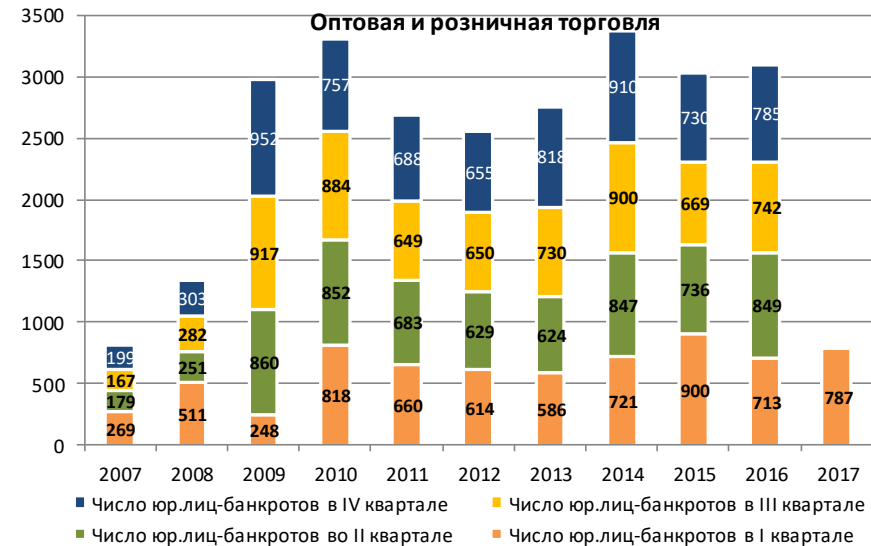
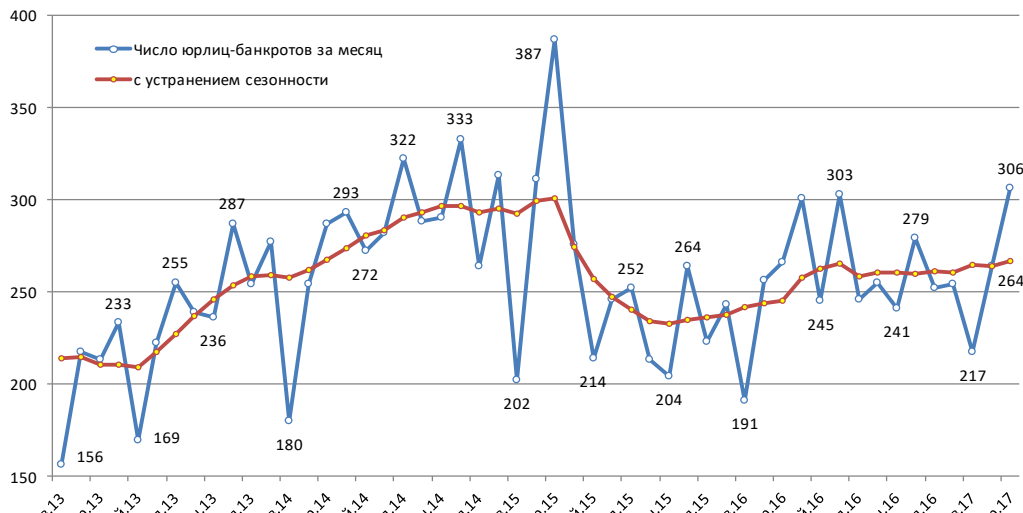
Крупнейшие юрлица-банкроты (I кв. 2017 г.)

№	Наименование	ОКПО	Регион	Отрасль	Месяц банкротства	Средняя выручка за 2013-2015 гг., млрд.руб.
1	ТОРГОВО-ПРОИЗВОДСТВЕННАЯ КОМПАНИЯ ЯШМА, ОАО	18398014	Москва	Торговля оптовая золотом и другими драгоценными металлами	2017, январь	34.553
2	ТОРГОВЫЙ ДОМ ЦЕНТРОБУВЬ, АО	77327639	Москва	Торговля розничная обувью и изделиями из кожи в специализированных магазинах	2017, март	31.547
3	МАГНАТЭК, ООО	86578174	Нижегородская область	Торговля оптовая твердым, жидким и газообразным топливом и подобными продуктами	2017, март	27.704
4	АВТОБАЗА №1, ООО	66816105	Москва	Деятельность такси	2017, март	22.533
5	ГАЛАХАД ЭНТЕРПРАЙЗИС, ООО	69173352	Санкт-Петербург	Деятельность по складированию и хранению	2017, февраль	10.726
6	ВО ТЕХНОПРОМЭКСПОРТ, ОАО	2839043	Москва	Торговля оптовая прочими машинами и оборудованием	2017, март	10.099
7	АРСЕНАЛ ТРЕЙД, ООО	79929242	Свердловская область	Торговля оптовая специализированная прочая	2017, январь	8.981
8	ПЛАНЕТАСТРОЙ, ООО	71762802	Липецкая область	Торговля розничная мебелью, осветительными приборами и прочими бытовыми изделиями в специализированных магазинах	2017, март	8.959
9	ТД ЯНТАРНЫЙ, АО	59399196	Москва	Торговля оптовая масличными семенами и маслосодержащими плодами	2017, март	8.782
10	КАПИТАЛ, ООО	60819025	Новосибирская область	Торговля розничная преимущественно пищевыми продуктами, включая напитки, и табачными изделиями в неспециализированных магазинах	2017, март	8.680
11	СИСТЕМА ЧИБИС, ООО	13210153	Кемеровская область	Торговля розничная пищевыми продуктами, напитками и табачными изделиями в специализированных магазинах	2017, март	8.469
12	БЭСК, ООО	89684244	Брянская область	Торговля электроэнергией	2017, март	7.670
13	СТРОЙФОРМАТ, ООО	76216412	Москва	Торговля розничная строительными материалами, не включенными в другие группировки, в специализированных магазинах	2017, март	7.270
14	АТЛАС, ООО	76606018	Московская область	Торговля оптовая неспециализированная	2017, январь	6.877
15	ОБР, АО	340871	Белгородская область	Производство шоколада и сахаристых кондитерских изделий	2017, март	6.391
16	ПРОДТРЕЙД, ООО	68578851	Иркутская область	Торговля розничная преимущественно пищевыми продуктами, включая напитки, и табачными изделиями в неспециализированных магазинах	2017, январь	6.320
17	БТС-ГИДРОСТРОЙ, ООО	95695045	Красноярский край	Строительство автомобильных дорог и автомагистралей	2017, февраль	6.245
18	МСУ-МОНОЛИТ, ООО	84807848	Московская область	Строительство жилых и нежилых зданий	2017, январь	5.935
19	ДЕКОРТ, ООО	72155180	Москва	Торговля оптовая компьютерами, периферийными устройствами к компьютерам и программным обеспечением	2017, март	5.754
20	ГАРБИС, ООО	16961807	Москва	Торговля оптовая одеждой и обувью	2017, февраль	5.673

Динамика количества банкротств в непромышленных секторах российской экономики

- *приведены оценки для видов деятельности, наиболее значимых с точки зрения количества юрлиц-банкротов*
 - *в качестве идентификатора отрасли для всех юрлиц выступает ОКВЭД-2**

Торговля: намечается ухудшение



□ В отрасли намечается нарастание новой волны банкротств в начале 2017 г.:

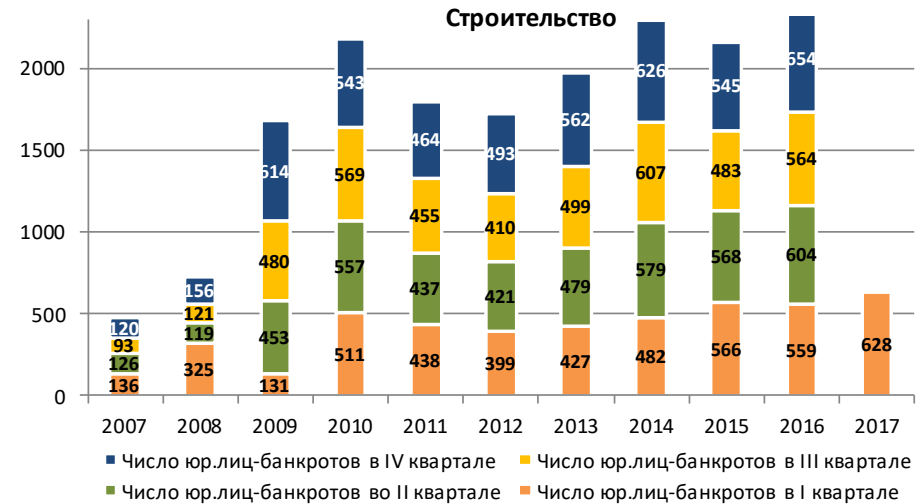
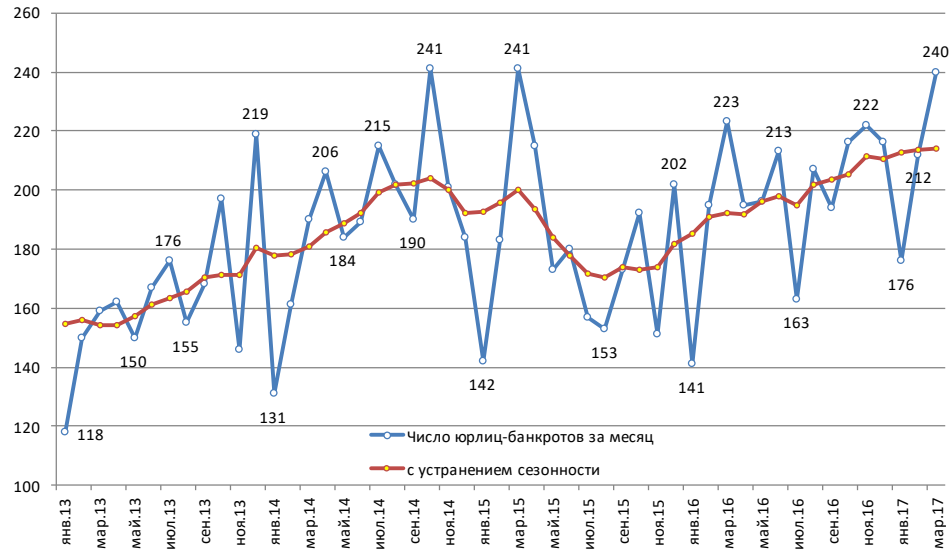
- число банкротств в I квартале увеличилось на 9% относительно I квартала 2016 г., что, тем не менее, на 11% ниже, чем было в 2015 г.;
- достигнут самый высокий уровень банкротств с апреля 2015 г., который, однако, на 8% ниже, чем пиковые значения второй половины кризисного 2014 г.;
- текущий уровень банкротств в отрасли пока ещё далёк от докризисных уровней – на 25% выше, чем было в I квартале 2013 г.

□ Оборот розничной торговли сокращается девятый квартал подряд:

- в I квартале отмечается падение на 1,7% относительно I квартала 2016 г., что также на 6,6% ниже I квартала 2015 г.;
- оборот продовольственных товаров сокращается вот уже одиннадцатый квартал кряду (с III квартала 2014 г.).

* оценки на основе ряда, очищенного от влияния сезонности

Строительство: дальнейшее ухудшение в наиболее проблемном секторе



□ Интенсивность банкротств в начале 2017 г. продолжила рост, обновив пиковое значение предыдущего квартала:

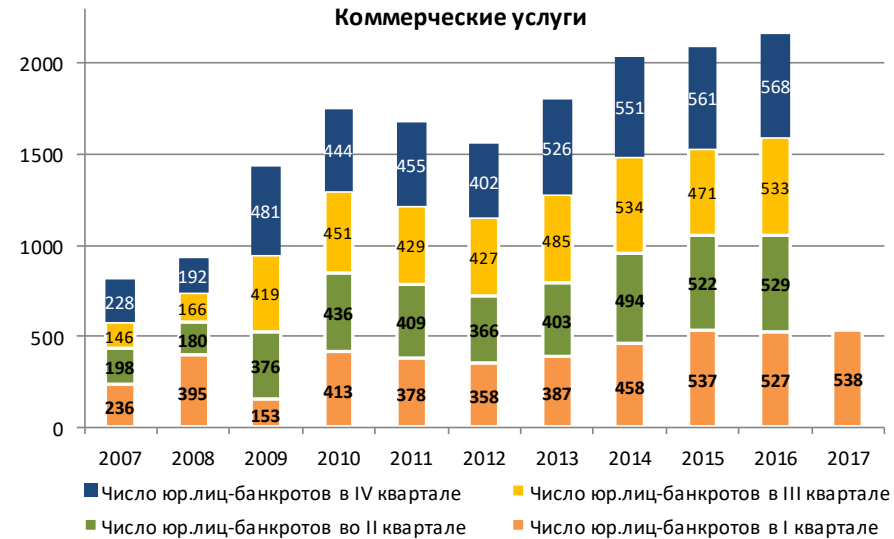
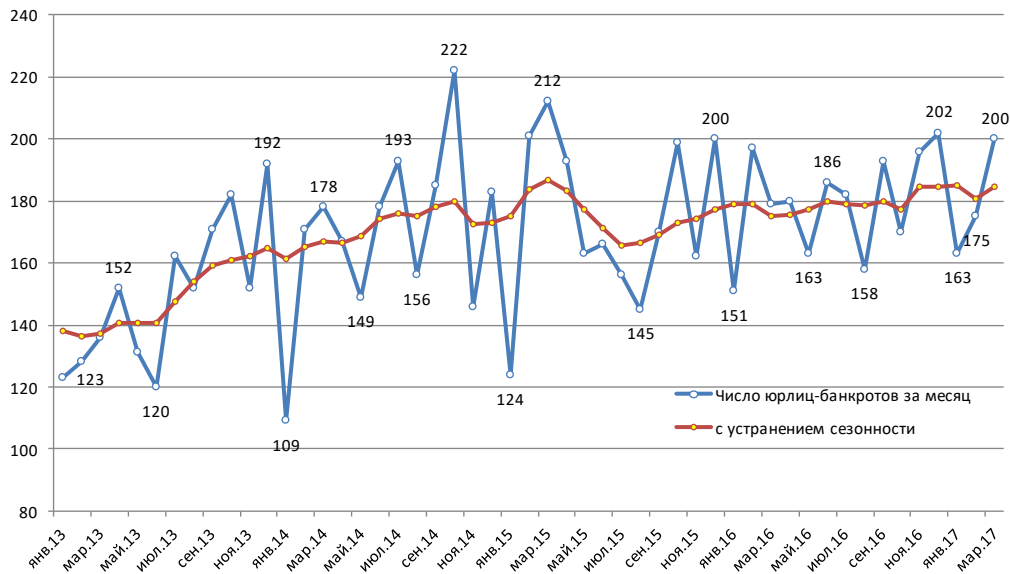
- количество юрлиц-банкротов расположилось выше предыдущего пика на 2%*;
- число банкротств в I квартале увеличилось на 2% относительно IV квартала 2016 г. и на целых 13% относительно I квартала 2016 г. (уже на 7% выше, чем в кризисный период конца 2014 г.) – на 38% выше, чем в I кв. 2013 г.

□ Индекс предпринимательской уверенности (ИПУ) в строительстве по итогам I квартала вновь снизился относительно I квартала 2016 г. – худший показатель среди первых кварталов за последние 7 лет:

- компаний, ожидающих снижение заказов и числа занятых, оказалось больше на 16%, чем компаний, заявивших об обратном.

* оценки на основе ряда, очищенного от влияния сезонности

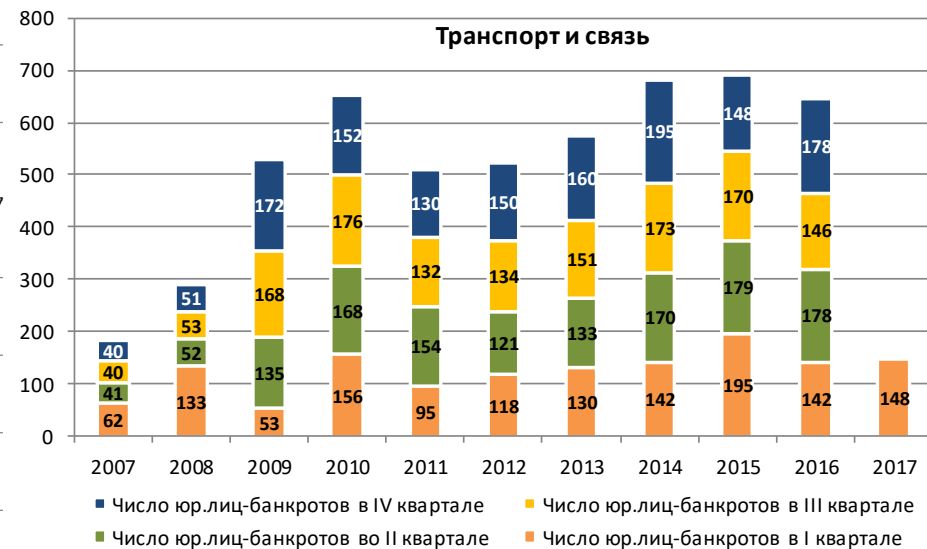
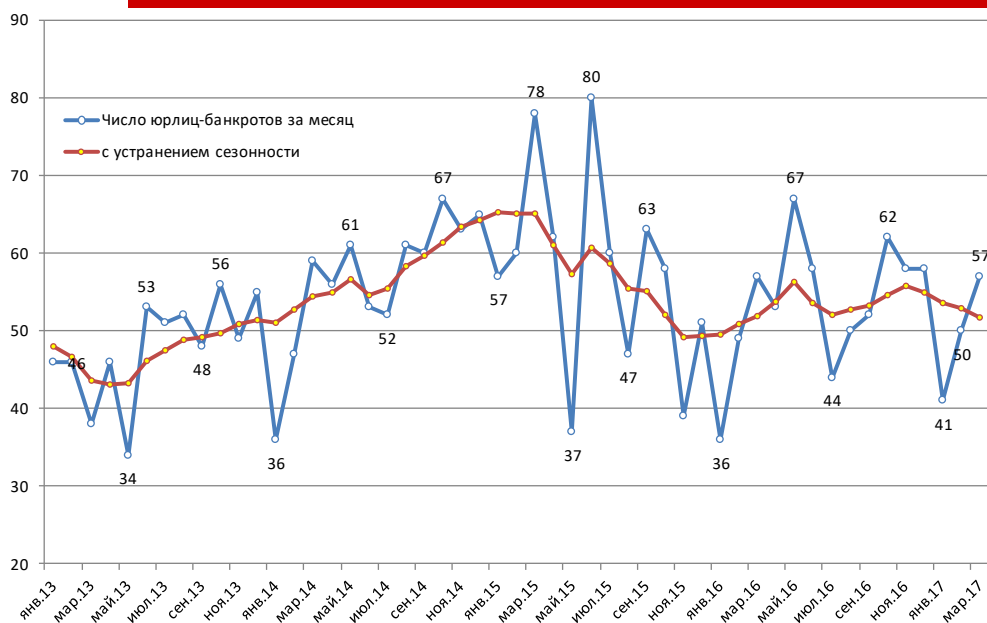
Коммерческие услуги: сохраняются кризисные уровни



- ❑ Число банкротств* в I квартале 2017 г. осталось на сопоставимом с предыдущим кварталом уровне:
 - текущий уровень банкротств также близок к пиковому значению марта 2015 г.;
 - по итогам квартала число банкротств увеличилось относительно I квартала 2016 г. и I квартала 2015 г. на 3% и 1% соответственно.
- ❑ Достигнутый уровень банкротств находится заметно выше, чем в I квартале докризисного 2013 г. – на 34%.

* оценки на основе ряда, очищенного от влияния сезонности

Транспорт и связь: неустойчивая динамика



□ По итогам I квартала в отрасли продолжилась неустойчивая динамика интенсивности банкротств:

- снижение относительно предыдущего квартала на 4%;
- рост на 4% относительно I квартала 2016 г.

□ Текущий уровень банкротств далёк как от кризисных, так и от докризисных значений:

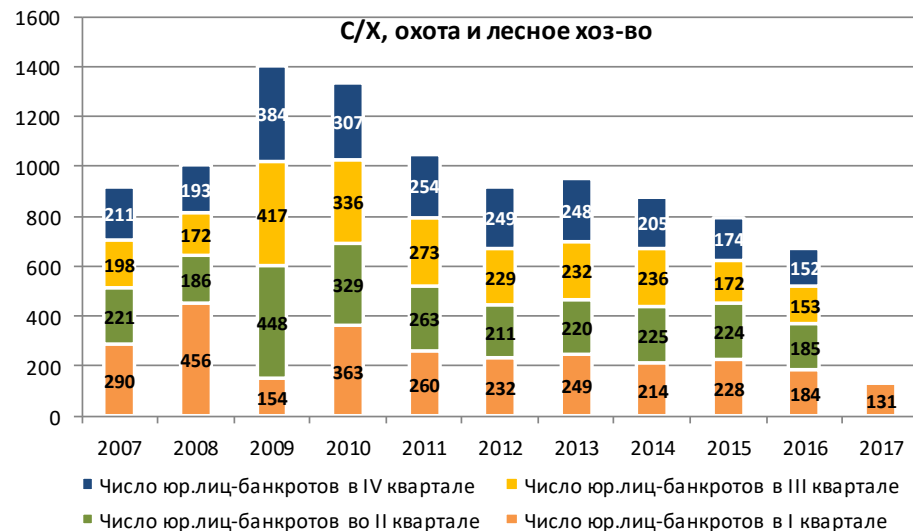
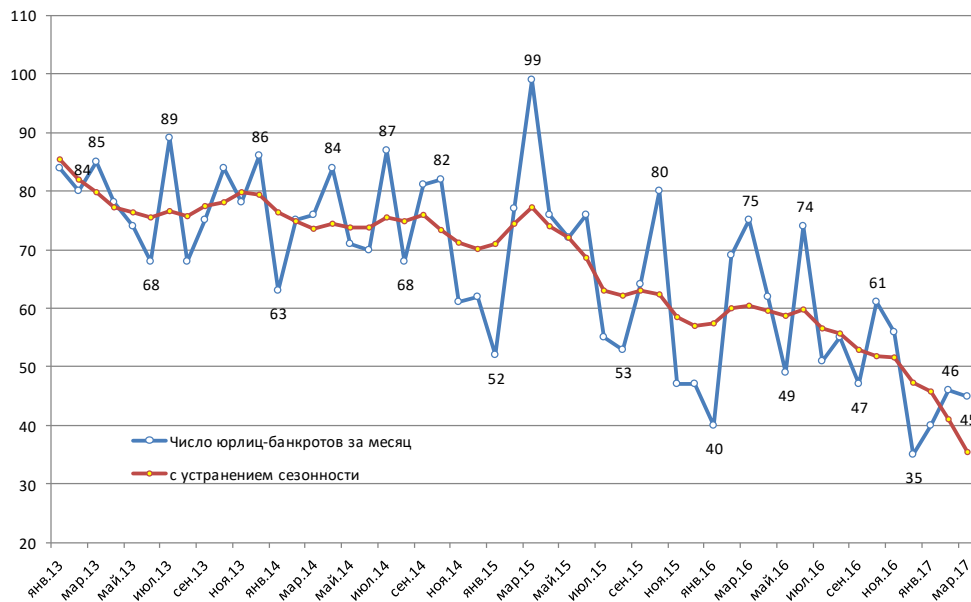
- на 19% ниже, чем было в I квартале 2015 г., но всё ещё на 15% выше, чем было в I квартале 2013 г.

□ Грузооборот транспорта продолжил свой рост седьмой квартал подряд:

- стал выше, чем в I квартале 2016 г. и даже выше, чем в аналогичный период докризисного 2013 г., на 5,4% и 7% соответственно.

* оценки на основе ряда, очищенного от влияния сезонности

Сельское хозяйство, охота и лесное хозяйство: дальнейшее улучшение



Устойчивый нисходящий тренд интенсивности банкротств сохранился:

- новый минимум* – 36 юрлиц-банкротов в месяц;
- число банкротств за I квартал снизилось на 19% по отношению к предыдущему кварталу, что также на 31% ниже, чем в начале 2016 г.;
- за четыре года произошло двукратное снижение интенсивности банкротств.

Импортозамещение продолжается:

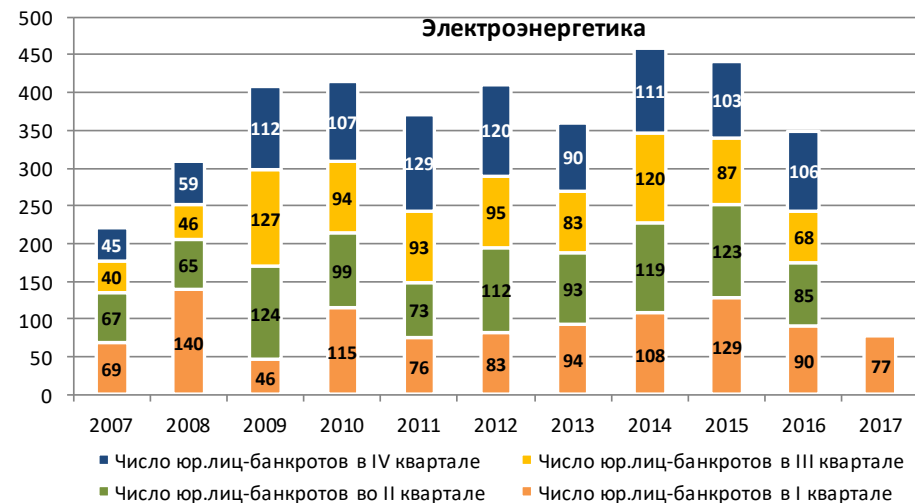
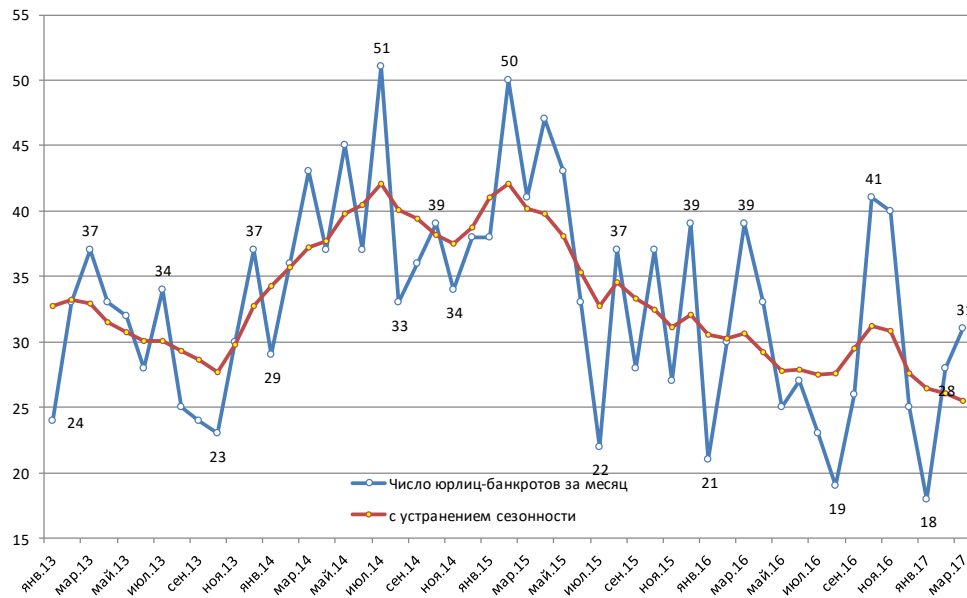
- объем производства продукции сельского хозяйства увеличивается девятый квартал подряд (с I квартала 2015 г.), в I квартале произошло небольшое увеличение в районе 1% по отношению к аналогичному кварталу прошлого года.

* оценки на основе ряда, очищенного от влияния сезонности

Динамика количества банкротств в промышленности по видам деятельности

- *приведены оценки для видов деятельности, наиболее значимых с точки зрения количества юрлиц-банкротов*
 - *в качестве идентификатора отрасли для всех юрлиц выступает ОКВЭД**

Электроэнергетика: стабилизация на докризисном уровне

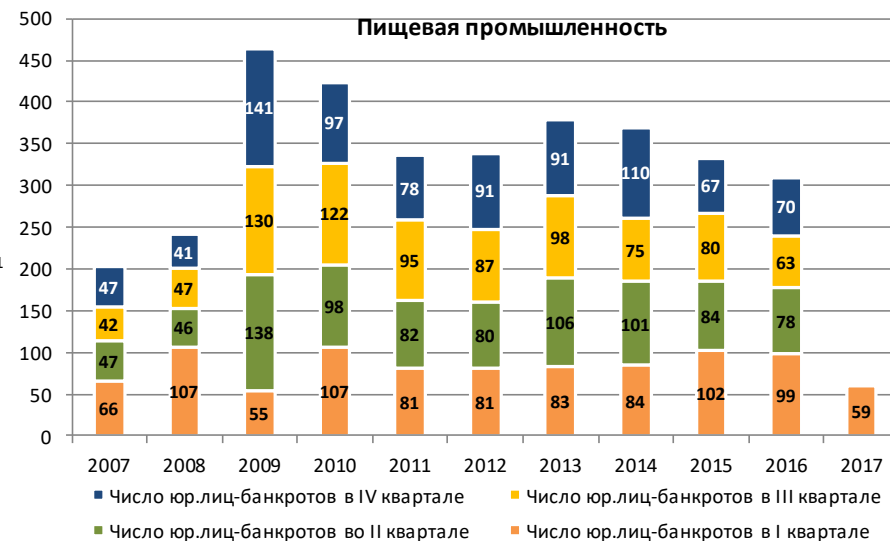
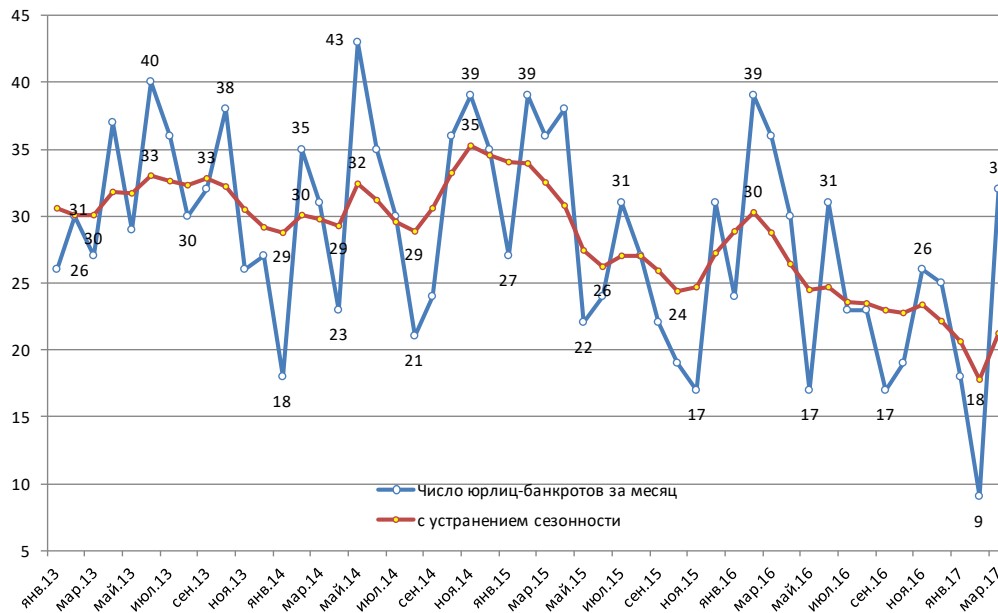


По итогам I квартала 2017 г. число юрлиц-банкротов* оказалось даже ниже докризисных уровней второй половины 2013 г.:

- произошло снижение на 13% относительно предыдущего квартала и на 15% относительно I квартала 2016 г.;
- текущий уровень банкротств ниже пиковых значений начала 2015 г на 37%;
- в январе-марте было достигнуто минимальное значение с 2013 г. – 26 юрлиц-банкротов;

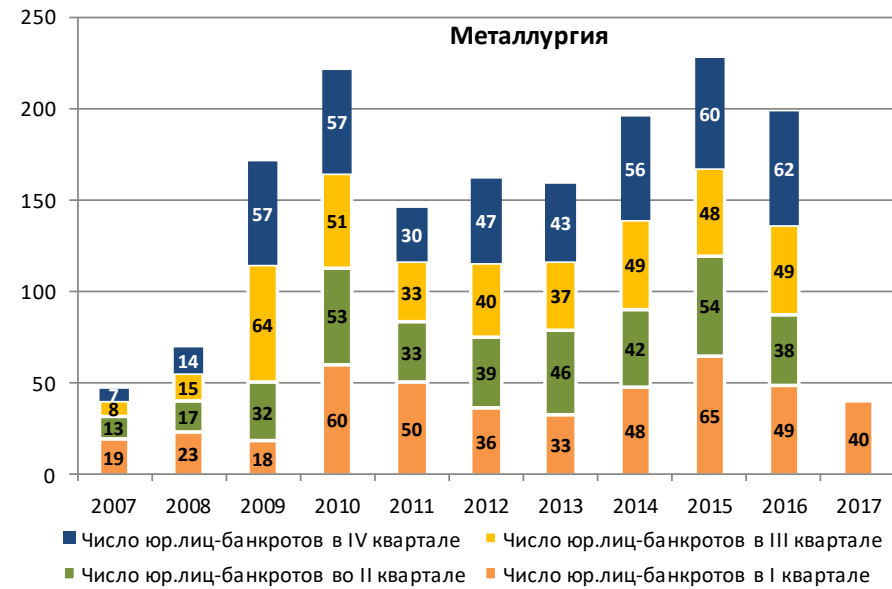
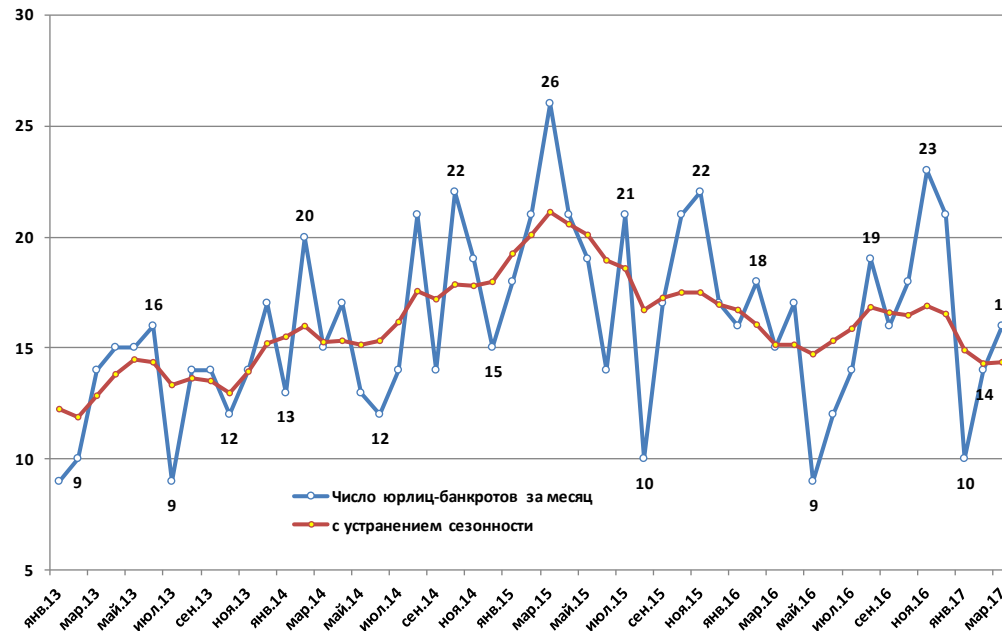
* оценки на основе ряда, очищенного от влияния сезонности

Пищевая промышленность: продолжается улучшение



- ❑ В I квартале 2017 г. наблюдалась неустойчивая динамика банкротств, которая, тем не менее, продолжает находиться на «комфортном» уровне – минимальном с 2013 г.:
- число банкротств по итогам I квартала оказалось на 13% ниже предыдущего квартала, а также на 32% ниже I квартала 2016 г.

Металлургия: дальнейшее улучшение



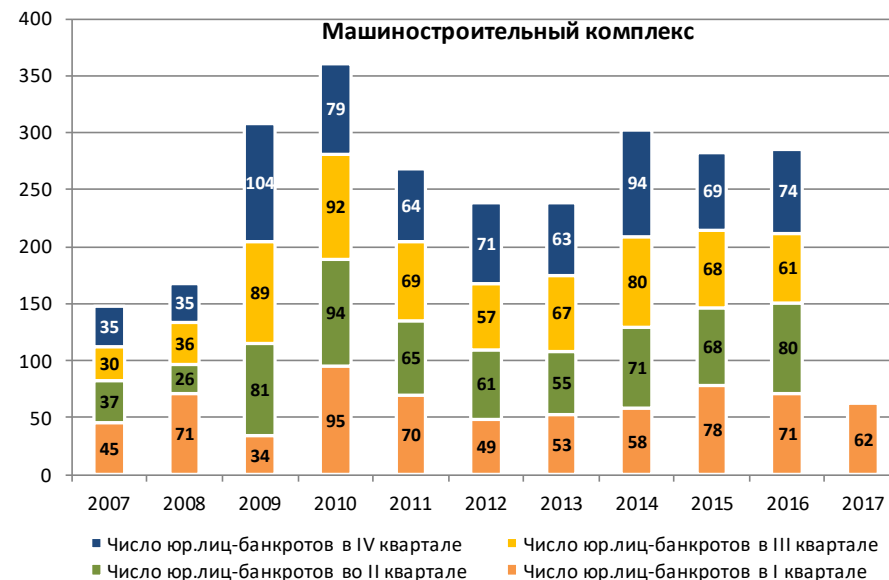
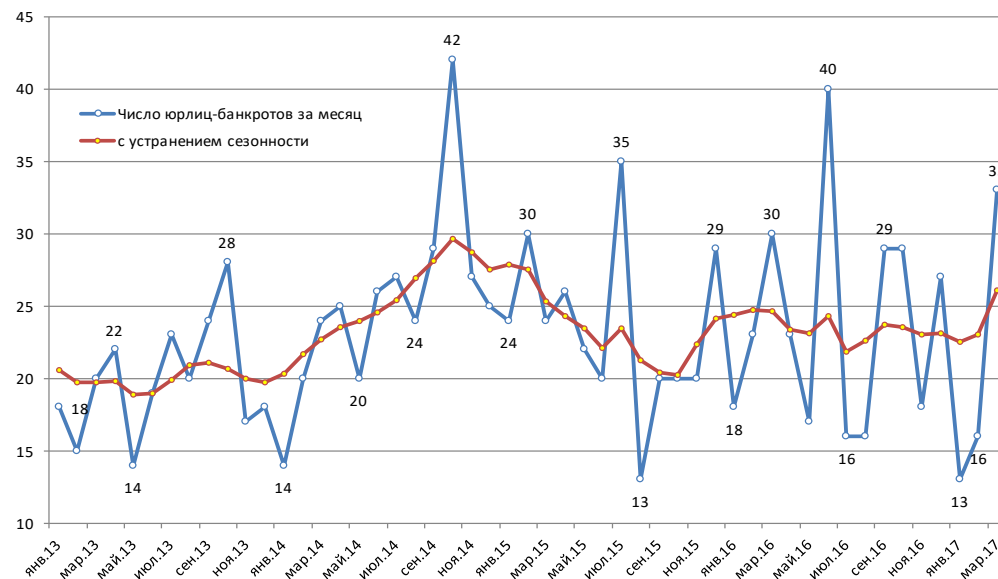
□ Интенсивность банкротств в начале 2017 г., продемонстрировав тенденцию к снижению, приблизилась к докризисным значениям начала 2013 г.:

- значение I квартала оказалось ниже как предыдущего, так и соответствующего квартала 2016 г. на 13% и 9% соответственно;
- текущий уровень банкротств в отрасли на 28% ниже, чем пиковые значения I квартала 2015 г.

* оценки на основе ряда, очищенного от влияния сезонности

** по отношению к соответствующему периоду прошлого года

Машиностроительный комплекс*: неустойчивая динамика



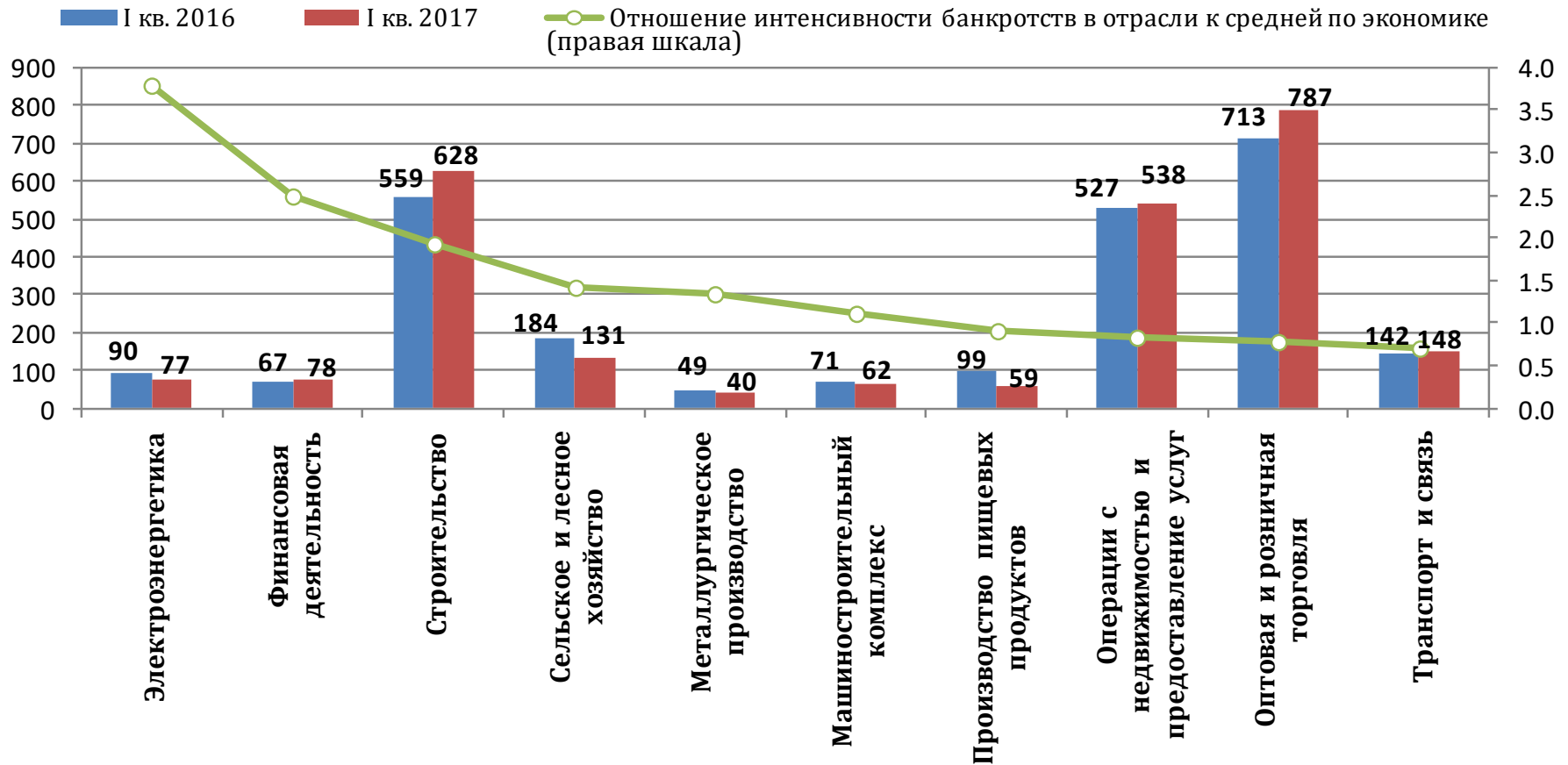
□ В начале 2017 г. интенсивность банкротств** показала неустойчивую динамику:

- число банкротств в I квартале увеличилось на 3% относительно IV квартала 2016 г., но и на 3% снизилось относительно I квартала 2016 г.;
- текущий уровень банкротств на 19% всё ещё выше, чем в I квартале докризисного 2013 г., но на 17% ниже пикового значения конца 2014 г.

* машиностроительный комплекс объединяет: производство машин и оборудования, производство электрооборудования, производство транспортных средств и оборудования

** оценки на основе ряда, очищенного от влияния сезонности

Отрасли с наибольшим удельным весом юрлиц – банкротов в сравнении со средним по экономике* по 1 кв. 2017 года



Важно: приведенный показатель относительной интенсивности банкротств по отраслям сам по себе не характеризует уровень рисков и платежеспособности в секторе

* Количество компаний в отрасли для расчета удельного веса юрлиц-банкротов соответствует данным СПАРК по состоянию на конец 2016 года.

На данном графике под интенсивностью банкротств понимается отношение числа юрлиц-банкротов к числу действующих юрлиц.

Рэнкинг секторов экономики по количеству юрлиц-банкротов по итогам I кв. 2017 года

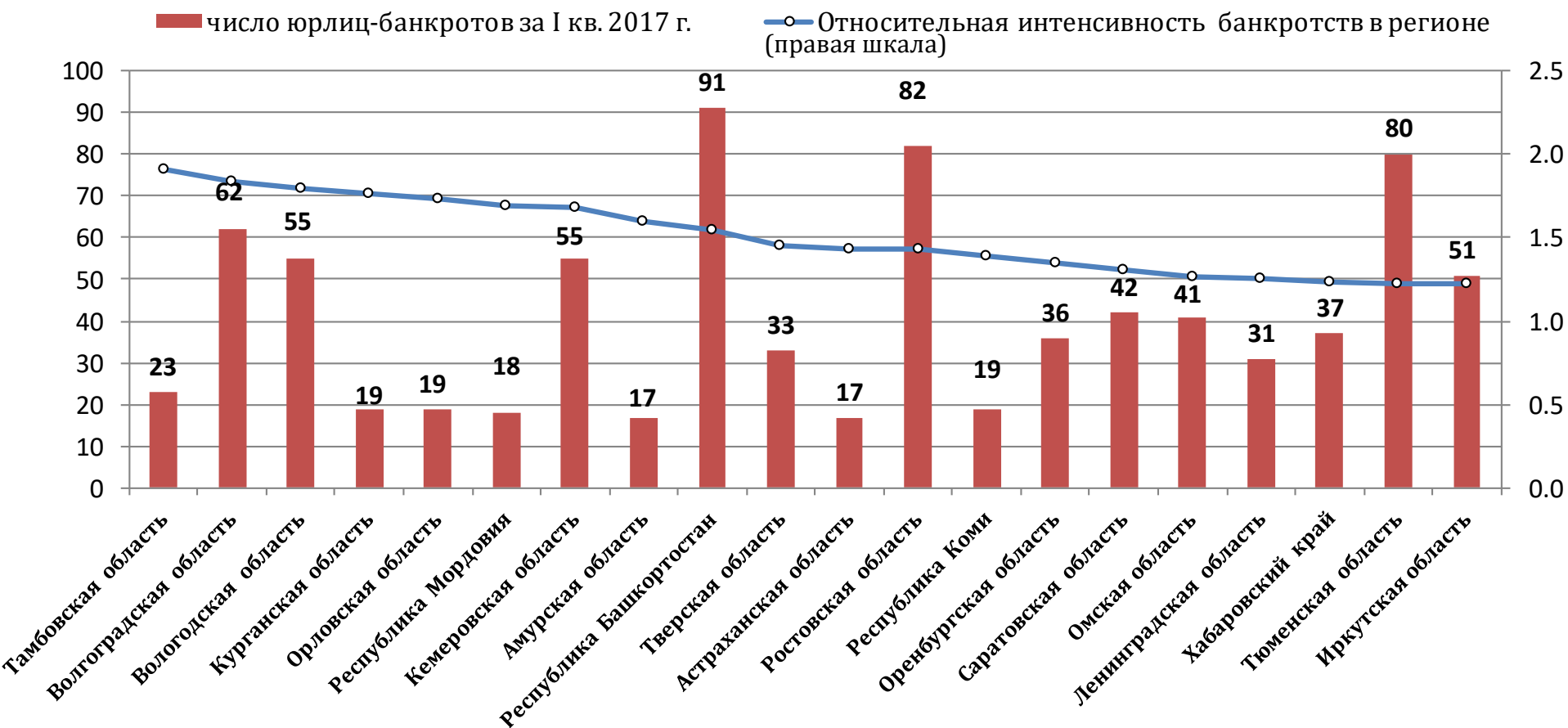
- ❑ Почти две трети всех банкротств сосредоточены в трёх отраслях: торговля, строительство и коммерческие услуги.
- ❑ Топ-10 отраслей по числу юрлиц-банкротов охватывают 83% всех юрлиц-банкротов I квартала 2017 г.
- ❑ Число банкротств в сфере транспорта и связи превзошло соответствующее значение в сфере сельского и лесного хозяйства на фоне продолжающегося улучшения ситуации в последней.
- ❑ Наибольшее снижение числа юрлиц-банкротов по итогам I квартала 2017 г. зафиксировано в производстве пищевых продуктов, сельском и лесном хозяйстве, а также электроэнергетике.
- ❑ Наибольшее увеличение числа банкротств относительно I квартала 2016 г. отмечено в сфере финансовой деятельности, строительстве и торговле.

№	Вид деятельности	Количество юридических лиц - банкротов в I квартале 2016 г.				Количество юридических лиц - банкротов в I квартале 2017 г.				Темп прироста к I кв. 2016, %
		Всего за квартал	Январь	Февраль	Март	Всего за квартал	Январь	Февраль	Март	
1	Оптовая и розничная торговля	713	191	256	266	787	217	264	306	10.4
2	Строительство	559	141	195	223	628	176	212	240	12.3
3	Предоставление коммерческих услуг	527	151	197	179	538	163	175	200	2.1
4	Транспорт и связь	142	36	49	57	148	41	50	57	4.2
5	Сельское и лесное хозяйство	184	40	69	75	131	40	46	45	-28.8
6	Финансовая деятельность	67	22	22	23	78	20	19	39	16.4
7	Электроэнергетика	90	21	30	39	77	18	28	31	-14.4
8	Машиностроительный комплекс	71	18	23	30	62	13	16	33	-12.7
9	Производство пищевых продуктов	99	24	39	36	59	18	9	32	-40.4
10	Металлургическое производство	49	16	18	15	40	10	14	16	-18.4

*ранжирование отраслей осуществлено по кол-ву банкротств в I квартале 2017 г.

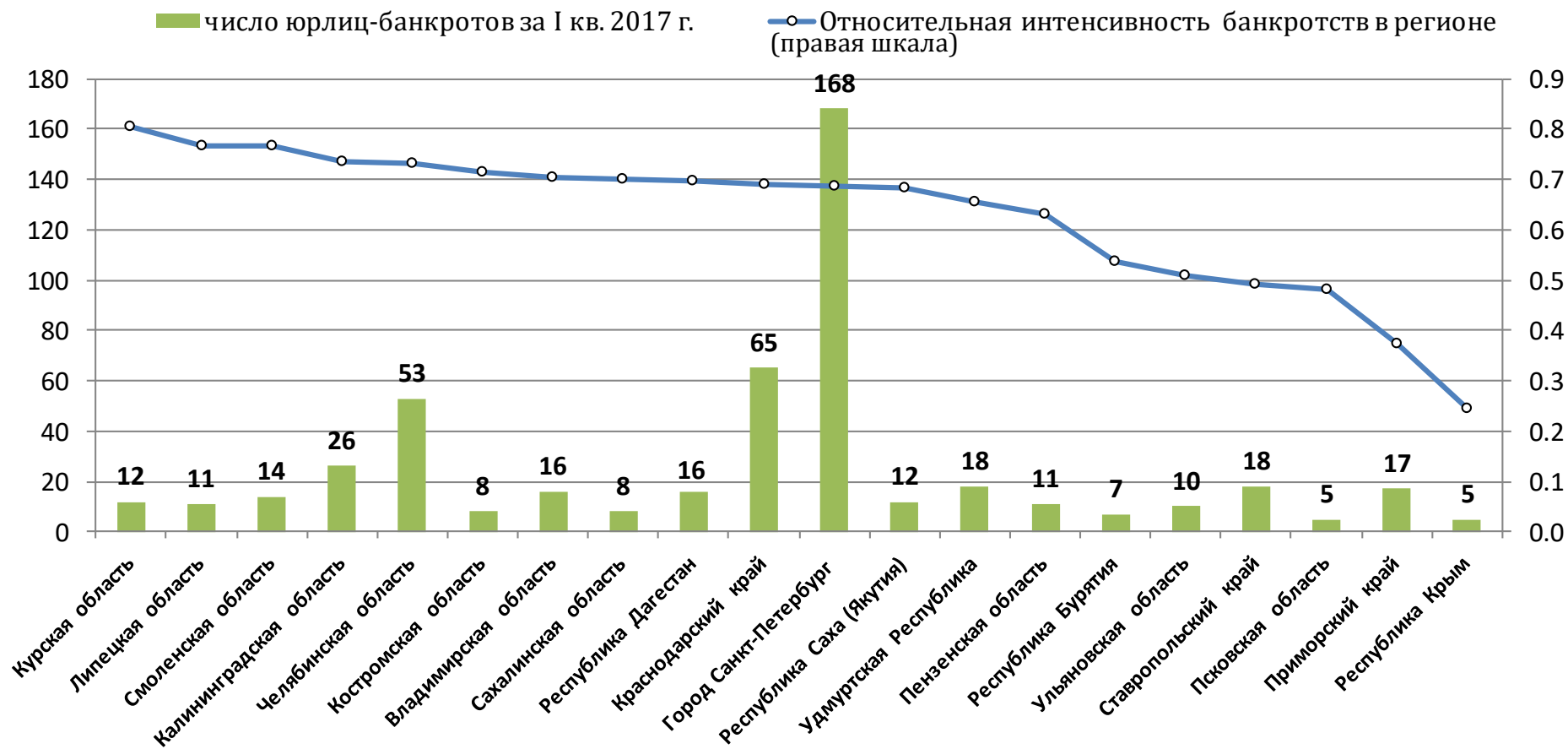
Банкротства: региональный аспект

Регионы с наибольшим удельным весом юрлиц – банкротов в сравнении со средним по стране* по итогам I кв. 2017 года



* Количество компаний в регионе для расчета удельного веса юрлиц-банкротов соответствует данным СПАРК по состоянию на конец 2016 г. Под интенсивностью банкротств понимается отношение числа юрлиц-банкротов к числу действующих юрлиц. За исключением регионов с числом юрлиц менее 15 тыс.

Регионы с наименьшим удельным весом юрлиц – банкротов в сравнении со средним по стране* по итогам I кв. 2017 года



* Количество компаний в регионе для расчета удельного веса юрлиц-банкротов соответствует данным СПАРК по состоянию на конец 2016 г. Под интенсивностью банкротств понимается отношение числа юрлиц-банкротов к числу действующих юрлиц. За исключением регионов с числом юрлиц менее 15 тыс.

Методологический комментарий:

источники данных, объект и особенности анализа

- Объект анализа – юридические лица, в отношении которых в период с 2007 г. по н.в.:
 - в СМИ (Российская газета, Коммерсантъ) появилось упоминание о признании должника банкротом и открытии конкурсного производства
 - в Единый федеральный реестр сведений о банкротстве была внесена запись о признании должника банкротом и открытии конкурсного производства
- Исходные данные – текстовые сообщения о банкротстве.
- Источники данных:
 - Сообщения, опубликованные в 2008 г. – информационный ресурс «[IT Audit – Банкротство предприятия](#)»
 - Сообщения, опубликованные с 1 января 2009 г. – база данных «[БИР-Аналитик](#)»
 - Сообщения, опубликованные с 1 января 2012 г. – официальный сайт Единого федерального реестра сведений о банкротстве (ЕФРСБ)
- Основные особенности анализа:
 - Рассматривались сообщения **только о введении процедуры банкротства**. Не рассматривались сообщения о торгах, назначении и снятии с должностей арбитражных управляющих, исправлении опечаток, уточнениях в сообщениях и т.д.
 - В качестве даты банкротства рассматривается **дата принятия Арбитражным судом решения о признании должника банкротом и открытии конкурсного производства**
 - При переходе от использования информационной базы IT Audit к базе «БИР-Аналитик», и от базы «БИР-Аналитик» к сайту ЕФРСБ были проведены процедуры проверки сопоставимости данных, давшие положительный результат.